

Commercio con l'estero

Novembre 2010



Istituto
nazionale
di statistica

COMUNICATO STAMPA

Nel mese di novembre 2010 le esportazioni sono aumentate del 20 per cento rispetto allo stesso mese dell'anno precedente, con un andamento più sostenuto sui mercati extra Ue (più 22 per cento) rispetto a quello dell'Unione europea (più 18,6 per cento). Le importazioni registrano un incremento superiore, pari al 28,3 per cento, derivante da una crescita del 39,5 per cento dei flussi dai paesi extra Ue e del 20,7 per cento dai paesi comunitari. A novembre 2010 il disavanzo commerciale risulta pari a 3,4 miliardi di euro, un valore più che triplo (meno 1 miliardo di euro) rispetto allo stesso mese dell'anno precedente.

Le dinamiche congiunturali dei flussi, misurate dai dati destagionalizzati, evidenziano a novembre 2010, rispetto al mese precedente, un incremento dello 0,9 per cento per le esportazioni, con intensità diverse per le due aree di sbocco (più 1,2 per cento per i paesi Ue e più 0,5 per cento per i paesi extra Ue) e un aumento più sostenuto per le importazioni (più 1,5 per cento), dove si segnala il maggiore incremento dai mercati extra Ue (più 2,4 per cento) rispetto a quelli Ue (più 0,9 per cento). Negli ultimi tre mesi, rispetto al trimestre precedente, le esportazioni crescono del 3,3 per cento, con una crescita più sostenuta verso i paesi Ue (più 6 per cento) e una sostanziale stazionarietà verso i mercati extra Ue, mentre le importazioni aumentano del 3,8 per cento, con un andamento leggermente più sostenuto per i paesi Ue.

Nel periodo gennaio-novembre 2010, rispetto al corrispondente periodo del 2009, le esportazioni aumentano del 15,2 per cento, con una dinamica più vivace per i paesi extra Ue (più 16,5 per cento) rispetto a quelli comunitari (più 14,3 per cento), mentre le importazioni aumentano del 21,8 per cento (più 28,2 per cento per l'area extra Ue e più 17 per cento per quella Ue). Nei primi undici mesi dell'anno il deficit commerciale (meno 24,6 miliardi di euro) è notevolmente più ampio di quello del corrispondente periodo del 2009 (meno 5,7 miliardi di euro), mentre al netto di *petrolio greggio e gas naturale* si registra un avanzo di 22,6 miliardi di euro, anche se più contenuto rispetto a quello dello stesso periodo dell'anno precedente (31,5 miliardi di euro).

A novembre 2010 la crescita dei valori medi unitari è maggiore per le importazioni (più 13,7 per cento) rispetto alle esportazioni (più 8,3 per cento). Tale maggiore incremento deriva dal forte aumento registrato sui mercati extra Ue (più 19,4 per cento). Anche per quanto concerne i volumi si registra per le importazioni una variazione superiore (più 12,8 per cento) rispetto alle esportazioni (più 10,8 per cento), con un aumento particolarmente significativo dei volumi importati dai mercati extra Ue (più 16,8 per cento).

Tabella 1 - Esportazioni, importazioni e saldi della bilancia commerciale. Novembre 2010 (a)

	DATI GREZZI				DATI DESTAGIONALIZZATI			
	MILIONI DI EURO		VARIAZIONI %		MILIONI DI EURO		VARIAZIONI %	
	Nov.2010	Gen-nov.10	Nov.10 Nov.09	Gen-nov.10 Gen-nov.09	Nov.2010	Nov.10 Ott.10	Set.-Nov.10 Giu.-Ago.10	
MONDO								
Esportazioni	30.401	307.538	20,0	15,2	29.617	0,9	3,3	
Importazioni	33.783	332.127	28,3	21,8	32.570	1,5	3,8	
Saldi	-3.382	-24.589			-2.953			
PAESI UE								
Esportazioni	17.546	177.031	18,6	14,3	17.103	1,2	6,0	
Importazioni	18.983	182.721	20,7	17,0	17.710	0,9	4,0	
Saldi	-1.438	-5.690			-607			
PAESI EXTRA UE								
Esportazioni	12.856	130.507	22,0	16,5	12.514	0,5	-0,1	
Importazioni	14.800	149.406	39,5	28,2	14.860	2,4	3,6	
Saldi	-1.944	-18.899			-2.346			

(a) I dati provvisori di novembre del commercio con i paesi extra Ue sono stati diffusi con la stima preliminare del 21 dicembre 2010.

Statistiche sul commercio con l'estero.

Per informazioni e dati di dettaglio sul commercio con l'estero si rimanda alla banca dati on line COEWEB (www.coeweb.istat.it)

In conformità con i requisiti del programma SDDS del Fondo monetario internazionale, l'Istat diffonde un calendario annuale dei comunicati stampa tramite il sito Internet dell'Istituto e il sito SDDS (<http://dsdd.imf.org>)

Direzione centrale
comunicazione ed editoria
Tel.+39 06 4673.2243-2244

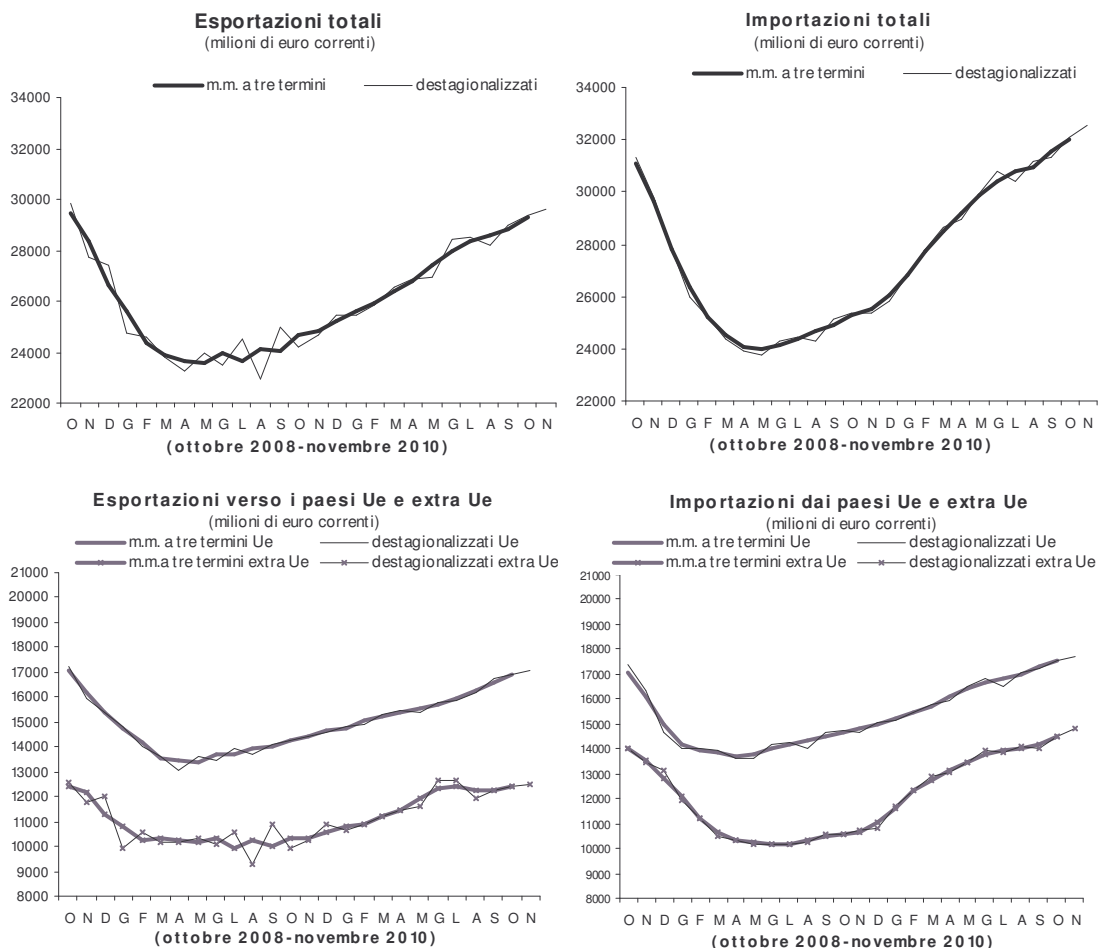
Centro diffusione dati
Tel.+39 06 4673.3105

Informazioni e chiarimenti:

Statistiche sul commercio 'estero e sulle attività internazionali delle imprese

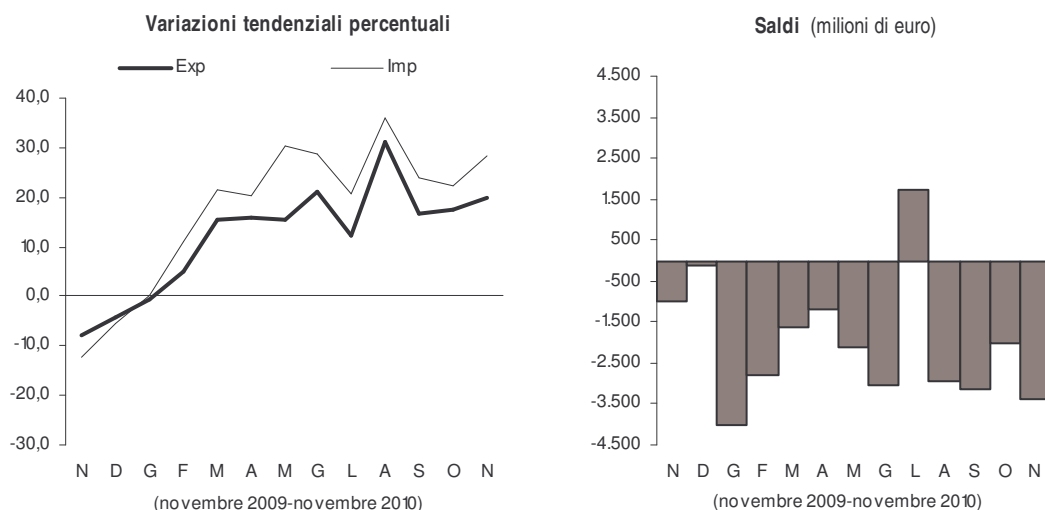
Via C. Balbo, 16 - 00184 Roma
Filippo Oropallo tel.+39 06 4673.2569
Roberta Landini tel.+39 06 4673.2559

Prossimo comunicato 15 Febbraio 2011



Gli scambi commerciali in valore

Nel mese di novembre 2010 si rileva un andamento tendenziale ampiamente positivo e in accelerazione per entrambi i flussi commerciali. Si segnala, inoltre, un ulteriore peggioramento del disavanzo commerciale rispetto ai mesi precedenti.



Analisi per raggruppamenti principali per tipologia di beni

A novembre 2010 le esportazioni mostrano andamenti tendenziali positivi per tutti i raggruppamenti principali di industria, con forti aumenti per *energia* (più 41,4 per cento), mentre più contenuti risultano gli incrementi dei *beni di consumo durevoli* (più 11,5 per cento) (tabella 2).

Dal lato delle importazioni le variazioni tendenziali restano tutte positive, con andamenti superiori alla media per i *prodotti intermedi* (più 48,7 per cento) e l'*energia* (più 40,2 per cento).

Al netto dell'energia, le esportazioni aumentano del 19,2 per cento, mentre le importazioni del 26 per cento. Nell'intero periodo gennaio-novembre 2010, rispetto allo stesso periodo del 2009, gli aumenti interessano tutti i raggruppamenti sia per le esportazioni, sia per le importazioni, con performance superiori alla media per i raggruppamenti dell'energia e prodotti intermedi.

Tabella 2 - Esportazioni, importazioni e saldi della bilancia commerciale, per raggruppamenti principali per tipologia di beni. Novembre 2010

RAGGRUPPAMENTI PRINCIPALI PER TIPOLOGIA DI BENI	ESPORTAZIONI			IMPORTAZIONI			SALDI	
	QUO- TE % (*)	VARIAZIONI %		QUO- TE % (*)	VARIAZIONI %		MILIONI DI EURO	
		Nov.10 Nov.09	Gen-nov.10 Gen-nov.09		Nov.10 Nov.09	Gen-nov.10 Gen-nov.09	Nov.2010	Gen-nov.10
Beni di consumo	30,2	16,2	12,3	27,7	17,2	11,5	735	6.351
- durevoli	6,6	11,5	10,1	3,7	8,7	14,6	760	7.693
- non durevoli	23,6	17,7	12,9	24,0	18,9	11,0	-25	-1.342
Beni strumentali	33,5	22,0	11,6	24,5	7,0	11,2	2.657	25.079
Prodotti intermedi	32,8	19,1	17,2	30,4	48,7	35,9	-2.198	-9.914
Energia	3,5	41,4	54,9	17,5	40,2	28,2	-4.576	-46.105
Totale al netto dell'energia	96,5	19,2	13,7	82,5	26,0	20,4	1.194	21.516
TOTALE	100,0	20,0	15,2	100,0	28,3	21,8	-3.382	-24.589

(a) Il valore delle quote è calcolato sul totale dei flussi di scambio con il resto del mondo per l'anno 2009 definitivo.

Analisi per settore di attività economica

Nel mese di novembre 2010 tutti i settori più rilevanti (tabella 3), in termini di quote esportate, registrano andamenti tendenziali positivi all'esportazione, particolarmente intensi per: *coke e prodotti petroliferi raffinati* (più 35,7 per cento), *mezzi di trasporto* (più 31,2 per cento), *metalli di base e prodotti in metallo, esclusi macchine e impianti* (più 30,5 per cento), *articoli in pelle (escluso abbigliamento) e simili* (più 27,5 per cento) e *prodotti dell'agricoltura, della silvicoltura e della pesca* (più 25,3 per cento).

Dal lato delle importazioni, tutti i settori registrano incrementi, ad eccezione degli *autoveicoli* (meno 12,3 per cento). Gli incrementi più consistenti, tra i settori più rilevanti in termini di quote importate, si registrano per *computer, apparecchi elettronici e ottici* (più 61,6 per cento), *gas naturale* (più 56,6 per cento), *coke e prodotti petroliferi raffinati* (più 40,9 per cento), *metalli di base e prodotti in metallo, esclusi macchine e impianti* (più 40,6 per cento) e *articoli in pelle (escluso abbigliamento) e simili* (più 39,7 per cento).

Nei primi undici mesi del 2010, rispetto al corrispondente periodo dell'anno precedente, considerando i principali settori, i maggiori incrementi delle esportazioni si rilevano per *coke e prodotti petroliferi raffinati, sostanze e prodotti chimici, prodotti dell'agricoltura, della silvicoltura e della pesca, metalli di base e prodotti in metallo, esclusi macchine e impianti e autoveicoli*.

All'importazione, considerando i principali settori, i maggiori incrementi riguardano *metalli di base e prodotti in metallo, esclusi macchine e impianti, coke e prodotti petroliferi raffinati, petrolio greggio, computer, apparecchi elettronici e ottici, carta e prodotti in carta e prodotti della stampa e della riproduzione di supporti registrati*.

Nei primi undici mesi del 2010, i maggiori saldi positivi si registrano per *macchinari ed apparecchi n.c.a., coke e prodotti petroliferi raffinati, apparecchi elettrici, mobili e articoli in pelle (escluso abbigliamento) e simili*.

I saldi negativi più consistenti riguardano *petrolio greggio, computer, apparecchi elettronici e ottici, gas naturale, autoveicoli e sostanze e prodotti chimici*.

Tabella 3 - Esportazioni, importazioni e saldi della bilancia commerciale, per settore di attività economica. Novembre 2010

SETTORI DI ATTIVITÀ ECONOMICA	ESPORTAZIONI			IMPORTAZIONI			SALDI	
	QUO	VARIAZIONI %		QUO	VARIAZIONI %		MILIONI DI EURO	
	TE	Nov.10	Gen-nov.10	TE	Nov.10	Gen-nov.10	Nov.2010	Gen-nov.10
	% (a)	Nov.09	Gen-nov.09	% (a)	Nov.09	Gen-nov.09		
A Prodotti dell'agricoltura, della silvicoltura e della pesca	1,6	25,3	20,7	3,3	25,5	12,7	-485	-4.959
B Prodotti dell'estrazione di minerali da cave e miniere	0,4	22,5	23,2	15,1	35,2	27,1	-4.831	-50.843
061 Petrolio greggio	0,1	(b)	-4,6	8,1	23,3	38,6	-2.665	-29.971
062 Gas naturale	0,1	-18,4	12,7	5,9	56,6	9,5	-1.820	-17.178
C Prodotti delle attività manifatturiere	95,0	20,7	15,8	77,6	25,1	21,2	2.956	36.860
CA Prodotti alimentari, bevande e tabacco	6,9	16,1	10,0	7,6	20,0	10,6	-215	-2.814
CB Prodotti tessili, abbigliamento, pelli e accessori	11,3	22,1	11,5	7,3	27,8	16,0	1.050	10.720
13 Prodotti tessili	2,7	18,1	13,9	1,6	39,2	27,3	302	2.658
14 Articoli di abbigliamento (anche in pelle e in pelliccia)	4,8	20,3	5,8	3,7	14,7	6,6	285	3.003
15 Articoli in pelle (escluso abbigliamento) e simili	3,9	27,5	17,0	2,1	39,7	23,7	463	5.059
CC Legno e prodotti in legno; carta e stampa	2,1	18,2	15,5	2,7	23,0	25,2	-244	-2.659
16 Legno e prodotti in legno e sughero (esclusi i mobili); articoli in paglia e materiali da intreccio	0,4	20,9	16,0	0,9	21,0	20,3	-183	-1.875
17+18 Carta e prodotti in carta; prodotti della stampa e della riproduzione di supporti registrati	1,7	17,5	15,4	1,7	24,1	28,0	-61	-785
CD Coke e prodotti petroliferi raffinati	3,2	35,7	54,3	2,0	40,9	41,7	465	5.685
CE Sostanze e prodotti chimici	6,1	18,7	26,6	8,7	25,1	23,8	-951	-8.769
CF Articoli farmaceutici, chimico-medicinali e botanici	4,2	9,9	16,8	5,4	10,3	7,3	-247	-3.008
CG Articoli in gomma e materie plastiche, altri prodotti della lavorazione di minerali non metalliferi	6,2	15,1	14,0	3,1	25,3	19,9	774	8.830
22 Articoli in gomma e materie plastiche	3,6	19,8	16,7	2,2	30,7	21,6	361	4.145
23 Altri prodotti della lavorazione di minerali non metalliferi	2,6	8,6	10,3	1,0	13,8	16,1	413	4.685
CH Metalli di base e prodotti in metallo, esclusi macchine e impianti	11,1	30,5	20,7	8,3	40,6	45,2	282	2.779
CI Computer, apparecchi elettronici e ottici	3,3	16,2	19,2	7,7	61,6	35,5	-2.820	-17.880
CJ Apparecchi elettrici	5,9	10,3	12,1	3,5	34,2	24,4	495	5.670
CK Macchinari ed apparecchi n.c.a.	18,9	18,9	8,3	6,3	20,6	18,4	3.602	33.757
CL Mezzi di trasporto	10,1	31,2	18,1	11,9	-5,8	7,3	-98	-3.002
291 Autoveicoli	3,4	31,2	20,3	8,2	-12,3	2,3	-1.125	-11.866
CM Prodotti delle altre attività manifatturiere	5,7	16,9	13,2	3,0	22,6	16,3	862	7.552
310 Mobili	2,5	10,6	5,5	0,5	30,2	15,0	580	5.372
D Energia elettrica, gas, vapore e aria condizionata (c)	0,1	(b)	(b)	1,0	137,0	33,1	-348	-2.585
E Prodotti delle attività di trattamento dei rifiuti e risanamento	0,3	40,9	61,5	0,7	104,6	88,4	-289	-2.200
Altri prodotti n.c.a.	2,6	-22,4	-24,4	2,4	38,8	-3,3	-385	-862
TOTALE	100,0	20,0	15,2	100,0	28,3	21,8	-3.382	-24.589

(a) Il valore delle quote è calcolato sul totale dei flussi di scambio con il resto del mondo per l'anno 2009 definitivo.

(b) Per la forte erraticità delle serie storiche le relative variazioni non sono riportate.

(c) I dati relativi a questo settore potrebbero subire una revisione a seguito degli effetti dovuti ai cambiamenti della normativa europea sugli scambi di energia elettrica in ambito comunitario.

Per quanto concerne i minerali energetici, nel periodo gennaio-novembre 2010 le importazioni di *petrolio greggio* rappresentano il 9,1 per cento del totale dei flussi in entrata (l'8 per cento nel corrispondente periodo del 2009), mentre le importazioni di *gas naturale* pesano il 5,3 per cento (erano il 5,9 per cento nello stesso periodo del 2009).

Analisi per area e paese

Nel mese di novembre 2010 la dinamica tendenziale delle esportazioni è più sostenuta verso i paesi dell'area extra Ue (più 22 per cento), ed inferiore al dato medio per i paesi Ue (più 18,6 per cento). Le esportazioni aumentano verso tutti i maggiori partner comunitari; gli incrementi più significativi riguardano *Regno Unito* (più 24,2 per cento), *Germania* (più 23,6 per cento) e *Austria* (più 20,8 per cento). Si segnalano incrementi contenuti per il *Belgio* (più 5,3 per cento).

Fra i principali partner extra Ue, i maggiori incrementi si rilevano per *India* (più 62,3 per cento), *Russia* (più 45,7 per cento), paesi *Mercosur* (più 35,3 per cento), *Giappone* (più 31 per cento), *Turchia* (più 30,3 per cento) e *Svizzera* (più 29,8 per cento); una variazione quasi nulla si registra per paesi *OPEC*.

Tabella 4 - Esportazioni, importazioni e saldi della bilancia commerciale per paesi e aree geografiche e geoeconomiche. Novembre 2010

PAESI E AREE GEOECONOMICHE	ESPORTAZIONI			IMPORTAZIONI			SALDI	
	QUO- TE % (a)	VARIAZIONI %		QUO- TE % (a)	VARIAZIONI %		MILIONI DI EURO	
		Nov.10 Nov.09	Gen-nov.10 Gen-nov.09		Nov.10 Nov.09	Gen-nov.10 Gen-nov.09	Nov.2010	Gen-nov.10
Paesi UE:	57,6	18,6	14,3	57,4	20,7	17,0	-1.438	-5.690
Uem	44,1	16,7	13,4	46,3	21,8	16,6	-2.154	-12.529
<i>Austria</i>	2,4	20,8	14,0	2,4	30,0	23,4	-151	-762
<i>Belgio</i>	2,8	5,3	7,8	4,0	27,3	12,1	-559	-4.372
<i>Francia</i>	11,6	19,1	14,2	8,9	15,9	15,0	784	8.082
<i>Germania</i>	12,7	23,6	17,7	16,7	21,5	17,0	-1.592	-12.798
<i>Paesi Bassi</i>	2,4	14,5	16,9	5,7	17,9	15,5	-1.190	-10.210
<i>Spagna</i>	5,7	13,7	17,2	4,4	33,4	23,0	161	3.188
Polonia	2,7	14,2	6,7	2,2	-3,8	9,1	174	1.202
Regno Unito	5,1	24,2	20,6	3,3	29,8	20,9	452	5.831
Paesi extra UE:	42,4	22,0	16,5	42,6	39,5	28,2	-1.944	-18.899
Paesi Europei non Ue	11,7	27,7	18,9	11,3	12,0	10,9	494	2.801
<i>Russia</i>	2,2	45,7	21,9	4,1	4,9	4,5	-376	-4.320
<i>Svizzera</i>	4,6	29,8	17,8	3,5	25,2	13,1	451	3.693
<i>Turchia</i>	1,9	30,3	43,0	1,5	13,7	16,5	195	2.454
Africa settentrionale	4,0	15,5	16,0	6,8	48,4	20,1	-1.052	-10.014
Altri paesi africani	1,6	3,2	-0,5	1,5	28,0	29,2	-216	-1.126
America settentrionale	6,6	18,3	18,6	3,6	34,1	17,4	732	9.379
<i>Stati Uniti</i>	5,9	18,3	19,0	3,2	35,3	16,6	634	8.556
America centro-meridionale	3,1	38,6	24,9	2,5	63,3	32,7	108	1.045
Medio Oriente	5,2	4,6	6,0	4,1	45,8	71,7	-303	-4.301
Altri paesi asiatici	8,7	28,3	18,6	12,5	59,0	36,9	-1.996	-19.784
<i>Cina</i>	2,3	27,0	31,4	6,5	74,3	44,2	-1.739	-18.098
<i>Giappone</i>	1,3	31,0	7,5	1,3	28,5	9,4	-61	-372
<i>India</i>	0,9	62,3	25,0	1,0	30,7	30,7	93	-472
Oceania e altri territori	1,6	20,6	13,7	0,5	25,7	16,3	289	3.102
OPEC	6,1	0,1	0,6	8,4	54,4	35,8	-1.534	-14.698
Mercosur	1,2	35,3	48,9	1,3	61,5	28,4	-7	104
EDA	3,0	22,8	17,5	1,9	53,2	34,1	117	2.206
ASEAN	1,5	17,1	7,8	1,5	33,9	26,1	-51	-990
Mondo	100,0	20,0	15,2	100,0	28,3	21,8	-3.382	-24.589

(a) Il valore delle quote è calcolato sul totale dei flussi di scambio con il resto del mondo per l'anno 2009 definitivo.

Dal lato delle importazioni i flussi dai paesi non comunitari sono in crescita del 39,5 per cento, mentre la crescita dei flussi dal mercato Ue risulta più contenuta (più 20,7 per cento). Fra i principali paesi extra Ue incrementi rilevanti si evidenziano per *Cina* (più 74,3 per cento), paesi *Mercosur* (più 61,5 per cento), *OPEC* (più 54,4 per cento), paesi *EDA* (più 53,2 per cento) e *Stati Uniti* (più 35,3 per cento).

Dal lato dei mercati Ue emerge la forte crescita delle importazioni dalla *Spagna* (più 33,4 per cento), dall'*Austria* (più 30 per cento) e dal *Regno Unito* (più 29,8 per cento). In calo le importazioni dalla *Polonia* (meno 3,8 per cento).

Nei primi undici mesi del 2010 i maggiori incrementi riguardano le esportazioni verso *Regno Unito*, *Germania*, *Spagna* e *Paesi Bassi* per quanto riguarda i paesi Ue, paesi *Mercosur*, *Turchia*, *Cina*, *India* e *Russia*, per quanto riguarda il mercato extra Ue.

Dal lato delle importazioni, gli incrementi maggiori si segnalano da *Austria* e *Spagna*, per i paesi Ue, e da *Cina*, *OPEC* e paesi *EDA* per quelli non comunitari.

Nel corso dei primi undici mesi dell'anno si registrano saldi ampiamente positivi nei confronti degli *Stati Uniti*, *Francia* e *Regno Unito*. Risultano, invece particolarmente negativi i saldi registrati nei confronti della *Germania* e dei *Paesi Bassi*, se si guarda ai Paesi Ue, e della *Cina* e dell'*OPEC* tra quelli non comunitari.

Indici dei valori medi unitari e scambi in volume

Con riferimento al mese di novembre 2010, la crescita dei valori medi unitari è maggiore per le importazioni (più 13,7 per cento) rispetto alle esportazioni (più 8,3 per cento). Tale maggiore incremento deriva dal forte aumento registrato sui mercati extra Ue (più 19,4 per cento).

Anche per quanto concerne i volumi importati si registra una variazione, rispetto al mese di novembre 2009, superiore (più 12,8 per cento), rispetto a quelli esportati (più 10,8 per cento), con un aumento maggiore delle importazioni dai mercati extra Ue (più 16,8 per cento).

Tabella 5 - Indici dei valori medi unitari e dei volumi degli scambi con il resto del mondo, base 2005=100. Variazioni tendenziali percentuali. Novembre 2010

	INDICI		VARIAZIONI %			
	Valori medi unitari	Volumi (a)	Valori medi unitari		Volumi (a)	
	Novembre 2010	Novembre 2010	Nov.10 Nov.09	Gen-nov.10 Gen-nov.09	Nov.10 Nov.09	Gen-nov.10 Gen-nov.09
MONDO						
Esportazioni	123,0	98,9	8,3	5,9	10,8	8,8
Importazioni	124,3	105,5	13,7	9,9	12,8	10,8
PAESI UE						
Esportazioni	120,4	95,2	9,1	6,7	8,7	7,1
Importazioni	114,9	107,8	8,7	5,2	11,1	11,1
PAESI EXTRA UE						
Esportazioni	127,0	104,5	7,4	4,9	13,6	11,0
Importazioni	135,9	104,2	19,4	15,2	16,8	11,3

(a) A partire dal presente comunicato gli indici mensili in volume sono elaborati al lordo delle dichiarazioni intrastat trimestrali ed annuali al fine di garantire una maggiore coerenza con le serie mensili in valore. Le serie storiche sono state conseguentemente riviste.

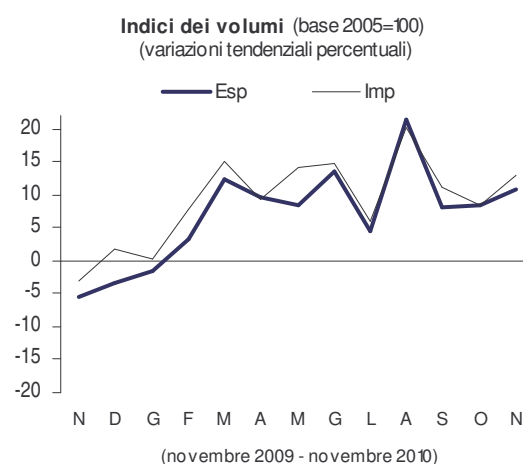
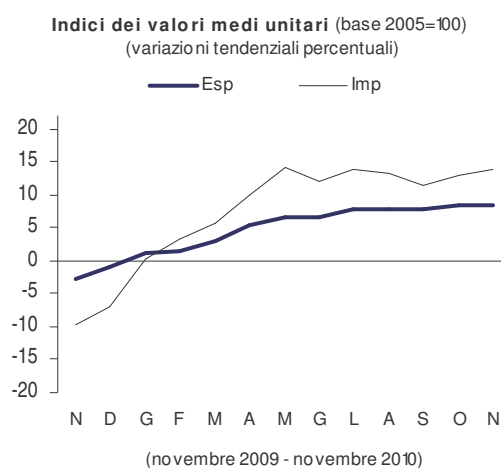


Tabella 6 - Indici dei valori medi unitari e dei volumi importati ed esportati per raggruppamenti principali per tipologia di beni. Base 2005=100. Variazioni tendenziali percentuali. Novembre 2010.

RAGGRUPPAMENTI PRINCIPALI PER TIPOLOGIA DI BENI	VALORI MEDI UNITARI				VOLUMI			
	ESPORTAZIONI		IMPORTAZIONI		ESPORTAZIONI		IMPORTAZIONI	
	Nov.10 Nov.09	Gen-nov.10 Gen-nov.09	Nov.10 Nov.09	Gen-nov.10 Gen-nov.09	Nov.10 Nov.09	Gen-nov.10 Gen-nov.09	Nov.10 Nov.09	Gen-nov.10 Gen-nov.09
Beni di consumo	5,8	3,6	9,8	4,5	9,8	8,4	6,8	6,6
- <i>durevoli</i>	4,5	3,1	-1,4	1,6	6,7	6,8	10,2	12,8
- <i>non durevoli</i>	6,3	3,7	12,2	5,1	10,6	8,8	6,0	5,6
Beni strumentali	5,9	2,9	4,3	1,9	15,2	8,5	2,6	9,0
Prodotti intermedi	10,9	7,0	17,2	11,9	7,4	9,5	26,9	21,5
Energia	26,0	33,9	23,7	23,4	12,2	15,7	13,3	3,9
Totale al netto dell'energia	7,5	4,5	11,1	6,5	10,9	8,9	13,5	13,1
TOTALE	8,3	5,9	13,7	9,9	10,8	8,8	12,8	10,8

*Analisi per raggruppamenti
principali per tipologia di
beni*

L'esame degli andamenti per raggruppamenti principali per tipologia di beni evidenzia, per il mese di novembre, aumenti tendenziali dei valori medi unitari delle esportazioni più intensi per *energia* (più 26 per cento) e, in misura più contenuta, per i *prodotti intermedi* (più 10,9 per cento). Si segnala una crescita particolarmente contenuta dei valori medi unitari per i *beni di consumo durevoli* (più 4,5 per cento).

Dal lato delle importazioni gli aumenti tendenziali dei valori medi unitari riguardano l'*energia* (più 23,7 per cento) e *prodotti intermedi* (più 17,2 per cento). Un calo dell'1,4 per cento si registra per i *beni di consumo durevoli*.

Al netto dell'*energia* i valori medi unitari aumentano del 7,5 per cento per le esportazioni e dell'11,1 per cento per le importazioni.

Sempre con riferimento al mese di novembre le dinamiche dei volumi dei diversi raggruppamenti di prodotto mostrano, dal lato delle esportazioni, incrementi significativi per *beni strumentali* (più 15,2 per cento) ed *energia* (più 12,2 per cento). Dal lato delle importazioni, si registra un significativo aumento delle importazioni in volume del comparto *prodotti intermedi* (più 26,9 per cento) ed *energia* (più 13,3 per cento).

Al netto dell'*energia* i volumi registrano un incremento del 10,9 per cento per le esportazioni e del 13,5 per cento per le importazioni.