



## LE TENDENZE DEMOGRAFICHE IN PROVINCIA DI BOLOGNA NEL 2004

### 1. Il forte aumento della popolazione residente: oltre 9.300 abitanti in più

Cresce in modo significativo la **popolazione residente** nella nostra provincia: alla fine del 2004 in provincia di Bologna risiedevano **944.297** persone. Se si opera un confronto su base annua, vale a dire rispetto al 31 dicembre 2003, l'**incremento** è di **oltre 9.300 abitanti**, pari in termini relativi al **+1,0%**.

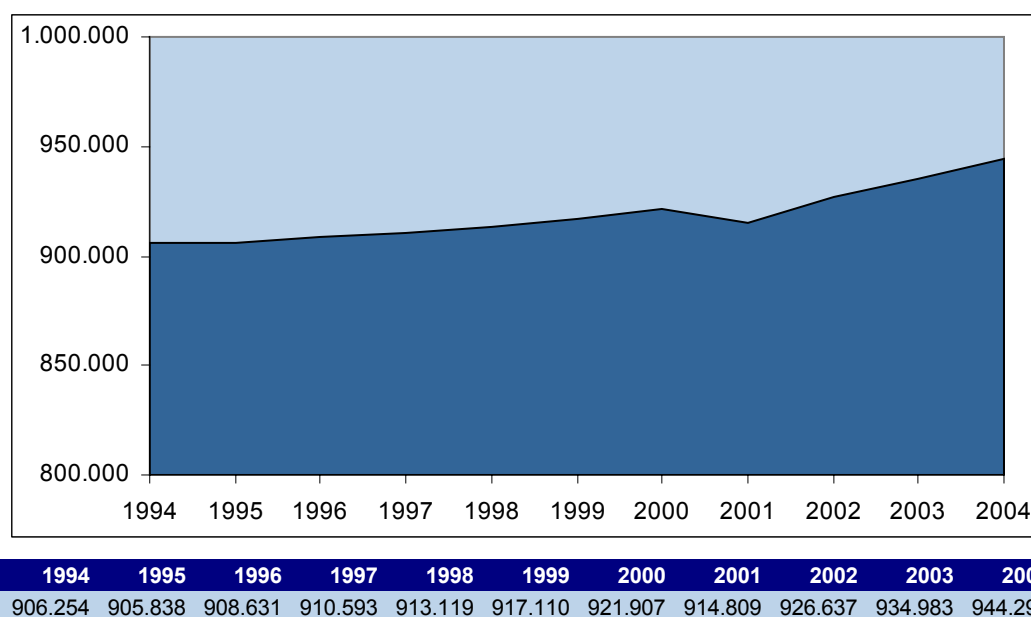
#### Provincia di Bologna - Movimento della popolazione residente nel 2004

	2004	2003	Var.ass. 2004/2003	Var.% 2004/2003
<i>Nati vivi</i>	8.492	7.955	537	6,8
<i>Morti</i>	10.624	11.400	-776	-6,8
Saldo naturale	-2.132	-3.445	1.313	
<i>Iscritti</i>	43.575	44.594	-1.019	-2,3
<i>Cancellati</i>	32.129	32.803	-674	-2,1
Saldo migratorio	11.446	11.791	-345	
Saldo totale	9.314	8.346	968	11,6
<b>Popolazione residente a fine periodo</b>	<b>944.297</b>	<b>934.983</b>	<b>9.314</b>	<b>1,0</b>

L'attuale livello raggiunto dalla popolazione residente costituisce un massimo storico nella vicenda demografica provinciale.

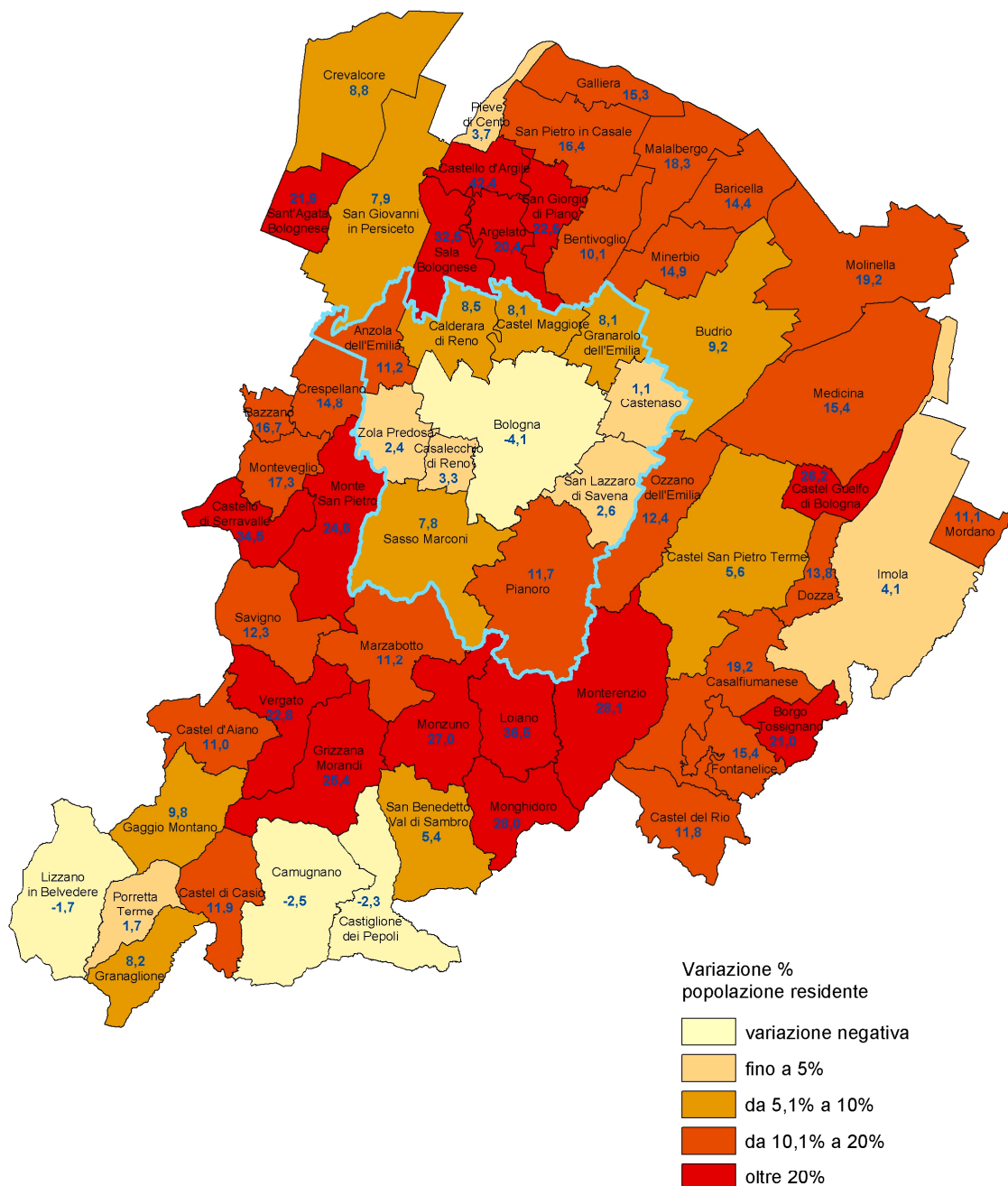
Occorre infatti tornare indietro nel tempo per incontrare una fase di espansione terminata a metà degli anni '70, che aveva portato il numero dei residenti a quota 935.882 e a cui aveva fatto seguito un periodo di progressivo calo. I dati più recenti confermano il trend di ripresa demografica già emerso a partire dalla fine del 1995, quando la nostra provincia era scesa a quasi 906.000 abitanti. Negli ultimi dieci anni i residenti nella provincia di Bologna sono aumentati di oltre 38.000 unità, pari ad un incremento relativo del +4,2%.

#### Provincia di Bologna - Popolazione residente nel periodo 31.12.1994 - 31.12.2004



La crescita dei residenti avvenuta nel corso del 2004 ha interessato 55 comuni su 60 ed è stata determinata dagli andamenti favorevoli delle nascite, delle morti e dei movimenti migratori.

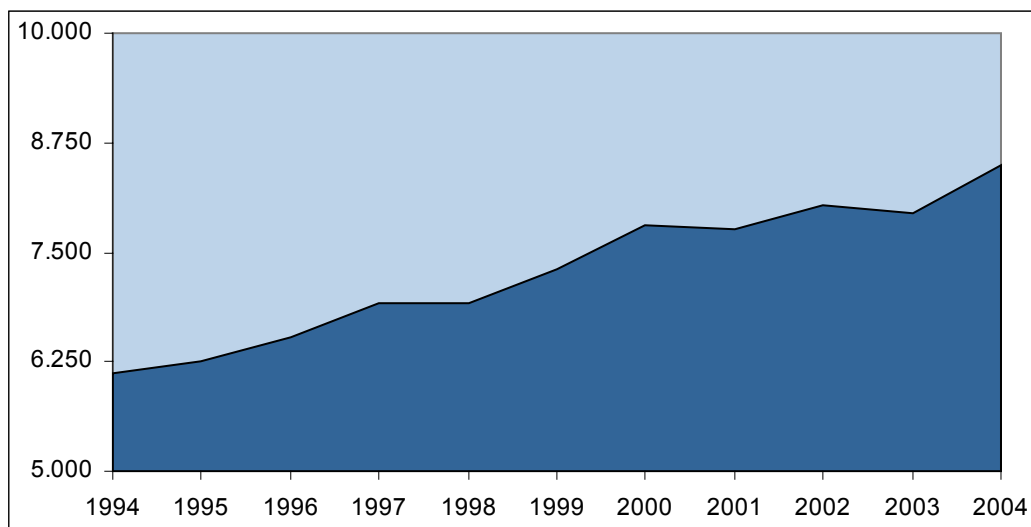
**Provincia di Bologna – Variazione percentuale della popolazione residente per comune dal 31.12.1994 al 31.12.2004**



## 2. Il progressivo aumento della natalità: quasi 540 nati in più

I **nati** nel 2004 sono stati **8.492**, ben **537 in più** rispetto al 2003. L'attuale livello delle nascite costituisce senza dubbio un dato molto positivo e rappresenta anche in questo caso un valore che non si riscontrava da oltre tre decenni.

Provincia di Bologna - Nati vivi residenti nel periodo 1994 - 2004

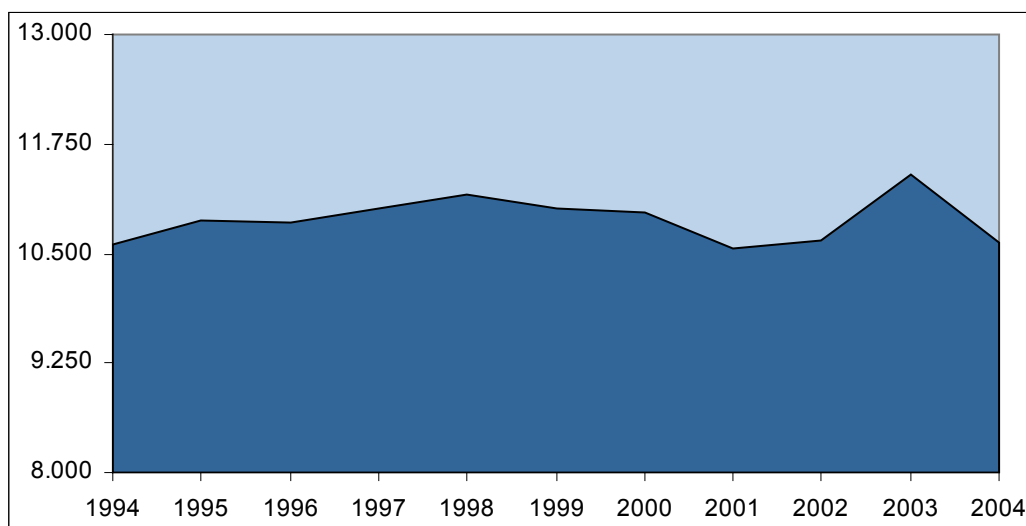


1994	1995	1996	1997	1998	1999	2000	2001	2002	2003	2004
6.114	6.257	6.524	6.924	6.914	7.302	7.811	7.756	8.039	7.955	8.492

In particolare fra il 1994 e il 2004 le nascite sono aumentate di 2.378 unità, pari ad un incremento relativo che sfiora il 39%. Parallelamente è salito anche il quoziente generico di natalità, che dai 6,7 nati ogni 1.000 abitanti nel 1994 è passato ai 9 nel 2004.

## 3. Il forte calo della mortalità: quasi 780 morti in meno

Provincia di Bologna - Morti residenti nel periodo 1994 - 2004



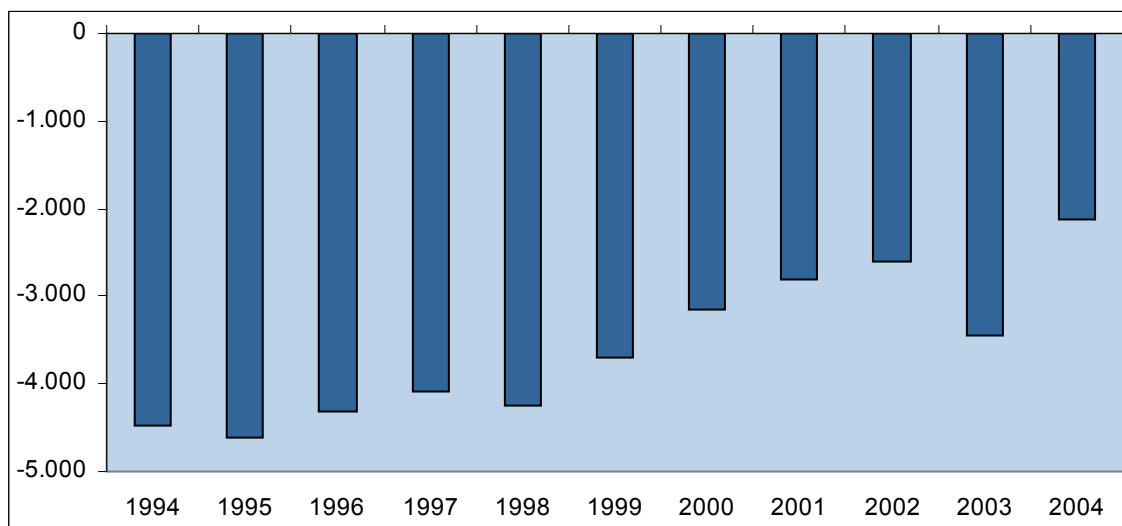
1994	1995	1996	1997	1998	1999	2000	2001	2002	2003	2004
10.596	10.872	10.845	11.007	11.167	11.003	10.965	10.553	10.651	11.400	10.624

Anche l'andamento dei decessi è stato nel 2004 abbastanza favorevole (in totale **10.624 morti**). Le persone decedute lo scorso anno sono state **776 in meno** rispetto al 2003. A questo proposito

va ricordato che nel 2003 la mortalità era stata condizionata in misura significativa dalle condizioni meteorologiche del periodo estivo particolarmente caldo.

Il processo di allungamento della vita media, pur in presenza di un aumento del numero degli anziani, ha contribuito a mantenere per tutto l'ultimo decennio il numero dei decessi su valori compresi fra le 10.500 e le 11.000 unità. Questo fatto, unitamente all'aumento delle nascite, ha determinato inoltre un progressivo miglioramento del saldo naturale.

#### Provincia di Bologna - Saldo naturale della popolazione residente nel periodo 1994 - 2004

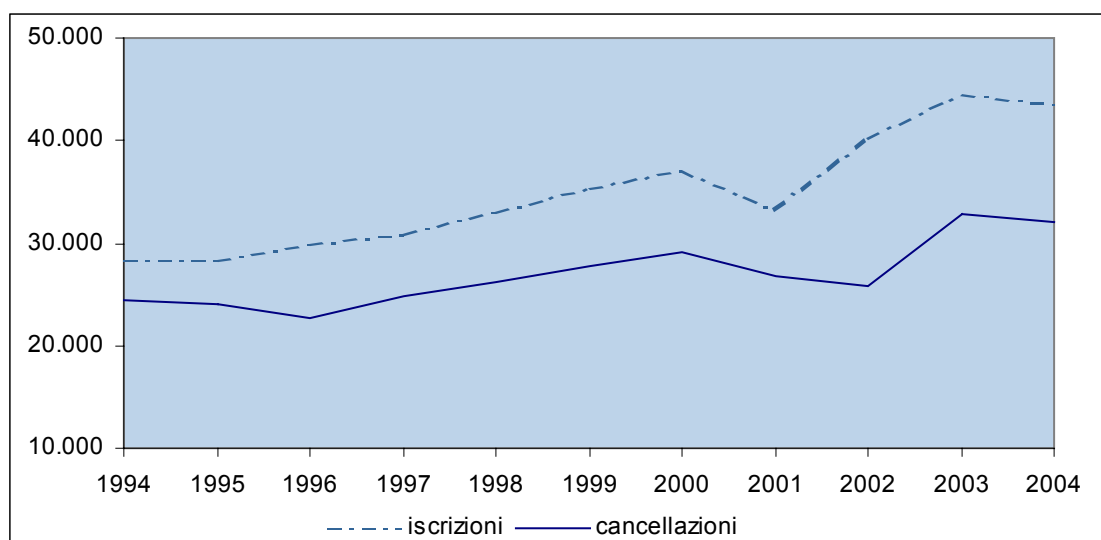


1994	1995	1996	1997	1998	1999	2000	2001	2002	2003	2004
-4.482	-4.615	-4.321	-4.083	-4.253	-3.701	-3.154	-2.797	-2.612	-3.445	-2.132

Nel 2004 la **differenza fra le nascite e i decessi** è pari a **-2.132 unità**, un dato pur sempre negativo ma decisamente migliore di quello del 2003 (-3.445); negli ultimi dieci anni il saldo naturale negativo si è ridotto di oltre la metà. Da segnalare che in 21 comuni tale saldo è positivo.

#### 4. Un saldo migratorio positivo molto accentuato: quasi 11.500 nuovi residenti

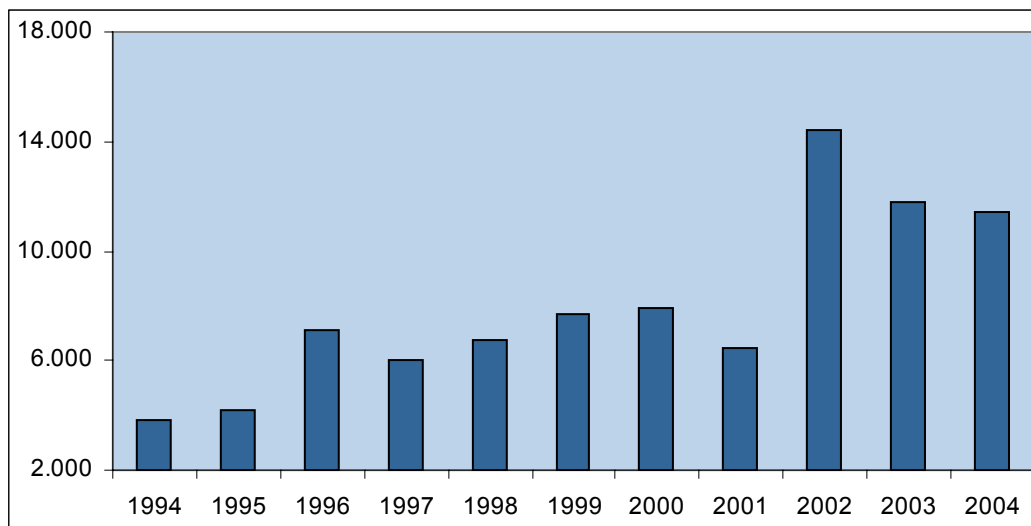
##### Provincia di Bologna - Iscrizioni e cancellazioni anagrafiche nel periodo 1994 - 2004



	1994	1995	1996	1997	1998	1999	2000	2001	2002	2003	2004
<b>iscrizioni</b>	28.301	28.267	29.876	30.869	32.985	35.377	37.132	33.170	40.301	44.594	43.575
<b>cancellazioni</b>	24.511	24.068	22.762	24.824	26.206	27.685	29.181	26.717	25.861	32.803	32.129

Anche nel 2004 la dinamica migratoria in provincia di Bologna è stata molto sostenuta. Il **saldo migratorio** (sebbene inferiore a quello del 2003 e del 2002 sui quali hanno influito anche le regolarizzazioni anagrafiche post-censuarie) è ampiamente positivo ed è pari a **+11.446 unità**; questo risultato è il frutto di circa 43.600 iscrizioni anagrafiche e 32.100 cancellazioni. Soltanto in 3 comuni su 60 gli emigrati superano gli immigrati.

**Provincia di Bologna - Saldo migratorio della popolazione residente nel periodo 1994 - 2004**

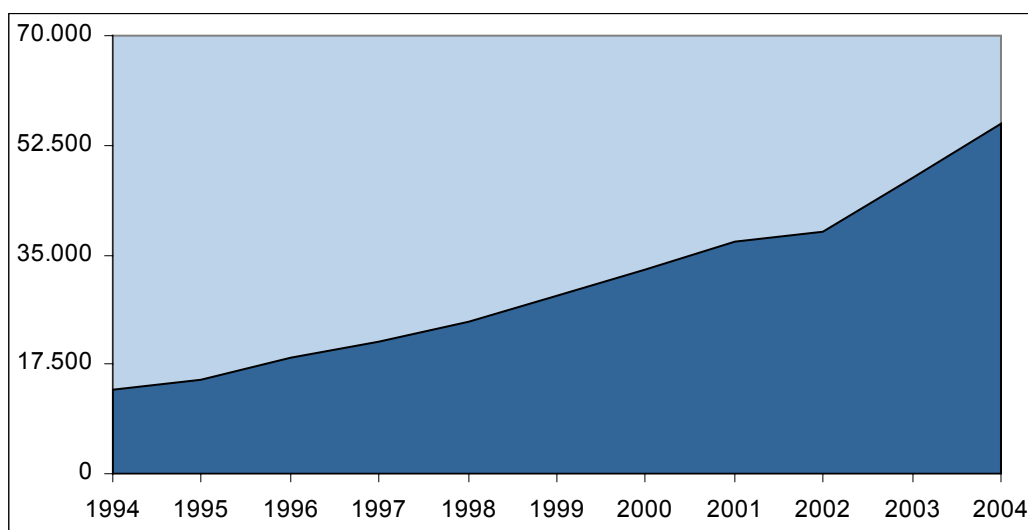


1994	1995	1996	1997	1998	1999	2000	2001	2002	2003	2004
3.790	4.199	7.114	6.045	6.779	7.692	7.951	6.453	14.440	11.791	11.446

Ogni mese la provincia conta dunque quasi 1.000 nuovi abitanti in più provenienti da altre province dell'Emilia-Romagna, da altre regioni e dall'estero. In particolare la componente estera è assai rilevante: infatti la differenza fra immigrati ed emigrati di cittadinanza straniera è pari a +8.389 persone, vale a dire quasi i tre quarti dell'intero saldo migratorio. Negli ultimi anni questo flusso è stato favorito dalla recente normativa nazionale sulle regolarizzazioni degli stranieri.

**5. La forte crescita della popolazione straniera: quasi 4.000 persone in più**

**Provincia di Bologna - Stranieri residenti nel periodo 31.12.1994 - 31.12.2004**



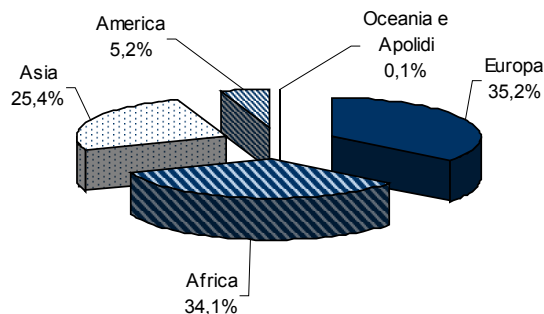
1994	1995	1996	1997	1998	1999	2000	2001	2002	2003	2004
13.404	14.934	18.567	21.244	24.389	28.481	32.632	37.081	38.720	47.431	55.817

Continua senza sosta anche a livello provinciale la crescita degli **stranieri residenti**; al 31 dicembre 2004 hanno raggiunto quota **55.817**, quasi **8.500 unità in più** rispetto a dodici mesi prima (**+17,7%**). Si tratta di una popolazione ancora a leggera prevalenza maschile (50,4%).

L'incremento della popolazione residente di nazionalità non italiana in quest'ultimo periodo è risultato particolarmente intenso anche per le regolarizzazioni determinate dalla legislazione nazionale. In 10 anni l'aumento è stato di quasi 43.500 individui (+316,4%).

Gli stranieri residenti costituiscono ormai il **5,9% della popolazione provinciale** e provengono in egual misura da paesi europei ed africani (circa il 35% per ciascun continente); un quarto è originario di nazioni asiatiche, mentre il 5% proviene dal continente americano. Trascurabile è la presenza di cittadini dell'Oceania o apolidi.

**Provincia di Bologna - Stranieri residenti, per continente al 31.12.2004**



Le nazionalità più rappresentate sono il Marocco (11.476), l'Albania (4.891), la Romania (3.802), le Filippine (3.644) e la Tunisia (3.267); dietro a questi paesi stanno tuttavia affermandosi nuove correnti migratorie, in particolare dall'est europeo, che hanno portato, oltre alla Romania, l'Ucraina e la Moldavia (rispettivamente 2.103 e 1.547) nella "top ten" delle nazionalità più numerose. Va rilevato inoltre che alcune comunità, quali quella filippina, cinese e bengalese, sono insediate in larga parte nel comune capoluogo, mentre nel restante territorio provinciale prevalgono altre etnie.

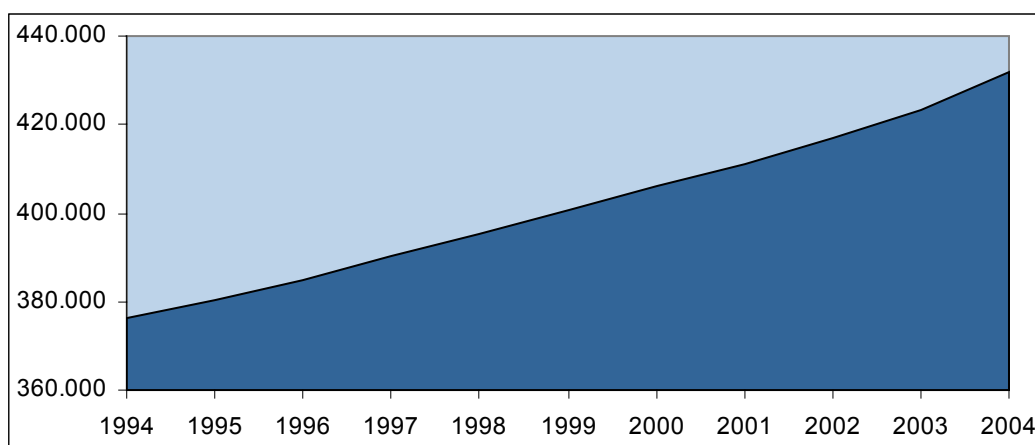
**Provincia di Bologna - Cittadinanze più diffuse al 31.12.2004**

Cittadinanze		
1°	Marocco	11.476
2°	Albania	4.891
3°	Romania	3.802
4°	Filippine	3.644
5°	Tunisia	3.267
6°	Rep. Popolare Cinese	2.821
7°	Pakistan	2.788
8°	Bangladesh	2.169
9°	Ucraina	2.103
10°	Moldavia	1.547

## 6. Più nuclei familiari sempre più piccoli: 8.600 famiglie in più

In crescita le **famiglie**: al 31 dicembre 2004 il loro numero sfiora le **432.000** unità, con un aumento di oltre 8.600 nuclei registrati in anagrafe nel giro di un anno (**+2,0%**). Di conseguenza la

**Provincia di Bologna - Famiglie residenti nel periodo 31.12.1994 - 31.12.2004**

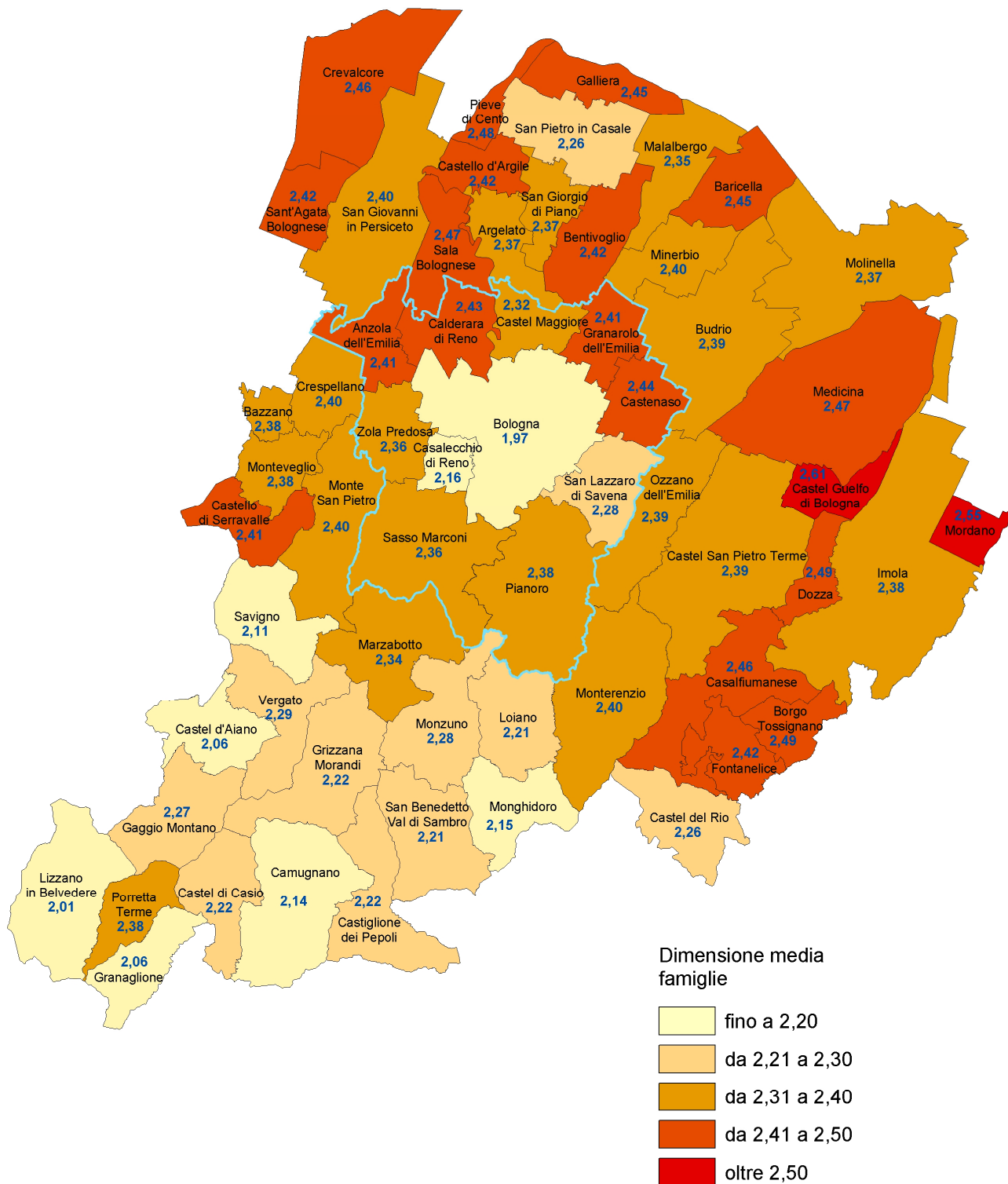


1994	1995	1996	1997	1998	1999	2000	2001	2002	2003	2004
376.129	380.473	384.875	390.149	395.143	400.566	406.303	410.882 *	n.d.	423.355	431.972

\* Dato anagrafico al 20/10/2001

dimensione media familiare scende ulteriormente a **2,17 componenti** (2,19 un anno prima). Negli ultimi dieci anni le famiglie sono cresciute di quasi 56.000 unità (+14,8%), un aumento molto più accentuato di quello registrato dalla popolazione residente (+4,2%).

**Provincia di Bologna – Dimensione media delle famiglie per comune al 31.12.2004**



## Movimento della popolazione residente nei comuni della provincia di Bologna nel 2004

Fonte: Istat

	popolazione			saldo			saldo migratorio	saldo totale	popolazione 31/12/2004	numero famiglie	numero convivenze
	1/1/2004	nati vivi	morti	naturale	iscritti	cancellati					
Anzola dell'Emilia	10.669	117	100	17	815	373	442	459	11.128	4.626	3
Argelato	9.228	109	77	32	510	453	57	89	9.317	3.924	3
Baricella	5.890	48	62	-14	333	219	114	100	5.990	2.448	5
Bazzano	6.297	65	62	3	359	273	86	89	6.386	2.683	3
Bentivoglio	4.622	42	45	-3	207	233	-26	-29	4.593	1.901	4
Bologna	373.539	3.044	4.681	-1.637	14.574	12.051	2.523	886	374.425	190.035	323
Borgo Tossignano	3.214	32	36	-4	166	117	49	45	3.259	1.309	4
Budrio	15.835	160	171	-11	904	561	343	332	16.167	6.757	19
Calderara di Reno	11.915	134	82	52	877	482	395	447	12.351	5.076	3
Camugnano	2.097	10	65	-55	134	84	50	-5	2.092	976	2
Casalecchio di Reno	33.992	324	396	-72	1.625	1.094	531	459	34.451	15.938	16
Casalfiumanese	3.049	34	24	10	186	116	70	80	3.129	1.270	2
Castel d'Aiano	1.917	15	23	-8	125	61	64	56	1.973	956	1
Castel del Rio	1.235	13	19	-6	84	57	27	21	1.256	555	6
Castel di Casio	3.278	31	38	-7	145	150	-5	-12	3.266	1.470	1
Castel Guelfo	3.620	48	27	21	230	140	90	111	3.731	1.428	2
Castello d'Argile	5.314	58	41	17	473	284	189	206	5.520	2.280	2
Castello di Serravalle	4.231	54	38	16	360	207	153	169	4.400	1.828	1
Castel Maggiore	16.312	156	154	2	851	687	164	166	16.478	7.089	6
Castel San Pietro Terme	19.524	158	211	-53	794	611	183	130	19.654	8.222	15
Castenaso	13.638	124	119	5	558	497	61	66	13.704	5.615	4
Castiglione dei Pepoli	6.056	40	78	-38	220	181	39	1	6.057	2.734	5
Crespellano	8.396	96	76	20	449	324	125	145	8.541	3.563	5
Crevalcore	12.302	107	145	-38	549	286	263	225	12.527	5.096	8
Dozza	5.779	55	54	1	352	246	106	107	5.886	2.368	3
Fontanelice	1.882	27	29	-2	81	77	4	2	1.884	779	3
Gaggio Montano	4.887	65	54	11	234	204	30	41	4.928	2.171	2
Galliera	5.357	56	59	-3	320	224	96	93	5.450	2.220	1
Granaglione	2.184	19	30	-11	182	98	84	73	2.257	1.097	0
Granarolo dell'Emilia	8.934	88	77	11	388	325	63	74	9.008	3.735	4
Grizzana Morandi	3.871	43	48	-5	315	215	100	95	3.966	1.790	3
Imola	65.832	586	739	-153	1.795	1.304	491	338	66.170	27.779	69
Lizzano in Belvedere	2.277	10	44	-34	96	64	32	-2	2.275	1.133	4
Loiano	4.369	50	48	2	360	289	71	73	4.442	2.006	2
Malalbergo	7.724	70	95	-25	475	263	212	187	7.911	3.361	5
Marzabotto	6.398	68	65	3	366	276	90	93	6.491	2.769	4
Medicina	14.327	151	158	-7	814	419	395	388	14.715	5.949	8
Minerbio	8.090	75	90	-15	450	276	174	159	8.249	3.437	2
Molinella	14.295	158	160	-2	797	390	407	405	14.700	6.202	6
Monghidoro	3.828	47	56	-9	287	201	86	77	3.905	1.817	4
Monterenzio	5.343	55	57	-2	388	251	137	135	5.478	2.283	4
Monte San Pietro	10.607	115	72	43	537	429	108	151	10.758	4.486	2
Monteveglia	4.689	40	46	-6	297	183	114	108	4.797	2.016	5
Monzuno	5.614	62	71	-9	700	302	398	389	6.003	2.632	5
Mordano	4.320	41	48	-7	203	137	66	59	4.379	1.716	3
Ozzano dell'Emilia	10.885	122	87	35	676	402	274	309	11.194	4.679	5
Pianoro	16.581	151	184	-33	730	687	43	10	16.591	6.975	14
Pieve di Cento	6.683	75	90	-15	361	225	136	121	6.804	2.747	3
Porretta Terme	4.746	39	58	-19	234	166	68	49	4.795	2.018	8
Sala Bolognese	6.888	76	55	21	374	212	162	183	7.082	2.865	1
S. Benedetto V. Sambro	4.439	36	54	-18	223	151	72	54	4.493	2.034	8
S. Giorgio di Piano	6.482	70	70	0	473	274	199	199	6.681	2.815	4
S. Giovanni in Persiceto	24.498	247	266	-19	980	669	311	292	24.790	10.327	11
S. Lazzaro di Savena	29.984	252	318	-66	1.396	1.269	127	61	30.045	13.150	18
S. Pietro in Casale	10.411	94	94	0	578	373	205	205	10.616	4.695	4
Sant'Agata Bolognese	6.243	69	60	9	411	254	157	166	6.409	2.652	2
Sasso Marconi	14.117	151	172	-21	714	537	177	156	14.273	6.036	9
Savigno	2.570	21	19	2	231	124	107	109	2.679	1.272	3
Vergato	7.204	67	77	-10	469	311	158	148	7.352	3.212	3
Zola Predosa	16.475	122	150	-28	760	761	-1	-29	16.446	6.970	2
<b>TOTALE Provincia</b>	<b>934.983</b>	<b>8.492</b>	<b>10.624</b>	<b>-2.132</b>	<b>43.575</b>	<b>32.129</b>	<b>11.446</b>	<b>9.314</b>	<b>944.297</b>	<b>431.972</b>	<b>677</b>