



ANTICIPAZIONE DELL'INDICE DEI PREZZI AL CONSUMO PER L'INTERA COLLETTIVITA'

- AGOSTO 2011 -

A Bologna nel mese di agosto 2011 l'indice dei prezzi al consumo per l'intera collettività ha fatto registrare una variazione mensile negativa del **-0,1%** ed un tasso tendenziale del **+2,9%**, in calo rispetto al mese precedente (dati provvisori).

Nel mese di luglio 2011 la variazione mensile era risultata del +0,6% ed il tasso tendenziale del +3,4% (dati definitivi).

Questo l'andamento dell'indice a Bologna nel corrente mese per le dodici divisioni che lo compongono (ex capitoli di spesa):

Divisioni	INDICI	VARIAZIONI %	
	ago-11 (2010=100)	Mensile ago-11 lug-11	Tendenziale ago-11 ago-10
Prodotti alimentari e bevande analcoliche	103,4	+0,4	+3,5
Bevande alcoliche e tabacchi	104,2	+0,9	+4,1
Abbigliamento e calzature	99,0	-0,3	-0,9
Abitazione, acqua, energia elettrica, gas e altri combustibili	106,8	0,0	+5,7
Mobili, articoli e servizi per la casa	101,0	+0,1	+1,3
Servizi sanitari e spese per la salute	100,1	0,0	+0,2
Trasporti	110,6	+2,1	+7,8
Comunicazioni	97,6	+0,4	-3,6
Ricreazione, spettacolo e cultura	101,6	+0,5	+1,4
Istruzione	102,6	0,0	+3,6
Servizi ricettivi e di ristorazione	98,3	-4,3	+1,3
Altri beni e servizi	103,4	-0,1	+3,1
Indice generale	103,1	-0,1	+2,9

➤ **Prodotti alimentari e bevande analcoliche**

La divisione dell'alimentazione registra una variazione mensile positiva (+0,4%) ed un tasso tendenziale che sale al +3,5% dal +3,3% registrato nel mese di luglio. Tutti i comparti, fatta eccezione per "Pane e cereali" che risulta invariato, registrano aumenti. Tra i più significativi segnaliamo quelli di "Pesci e prodotti ittici" (+1%), di "Latte, formaggi e uova" (+0,9%) e di "Vegetali", "Altri prodotti alimentari non altrove classificabili" e "Caffè, the e cacao" tutti con un aumento mensile del +0,8%.

➤ **Bevande alcoliche e tabacchi**

+0,9% la variazione mensile della divisione e cresce leggermente al +4,1% il tasso tendenziale.

In aumento tabacchi, birre, alcolici e vini.

➤ **Abbigliamento e calzature**

La divisione registra una variazione mensile di segno negativo: -0,3%.

I cali hanno interessato i capi di abbigliamento ed i relativi accessori.

Il tasso tendenziale scende dal -0,6% di luglio al -0,9% per il corrente mese.

➤ **Abitazione, acqua, energia elettrica e combustibili**

In aumento solo il gasolio da riscaldamento, che non ha però inciso sul dato riferito alla divisione, la cui variazione mensile risulta nulla.
Il tasso tendenziale scende e si porta al +5,7%.

➤ **Mobili, articoli e servizi per la casa**

Tra gli aumenti segnaliamo quelli degli articoli tessili per la casa, di cristalleria e vasellame, dei piccoli utensili e dei beni non durevoli per la casa; calano invece i grandi e piccoli elettrodomestici.

La variazione mensile della divisione è pari al +0,1% ed il tasso tendenziale sale leggermente al +1,3%.

➤ **Servizi sanitari e spese per la salute**

Nulla la variazione mensile e stabile al +0,2% il tasso tendenziale.

➤ **Trasporti**

E' la divisione che registra la variazione mensile più elevata dell'intero indice (+2,1%).

Tra gli aumenti principali segnaliamo quelli dei trasporti aerei, marittimi e multimodali passeggeri e dei carburanti e lubrificanti.

Il tasso tendenziale sale di un punto percentuale e si porta al +7,8%.

➤ **Comunicazioni**

L'aumento degli apparecchi telefonici e telefax e dei servizi postali ha determinato una variazione mensile per la divisione del +0,4%.

Nonostante ciò il tasso tendenziale scende dal -2,5% di luglio al -3,6% di agosto.

➤ **Ricreazione, spettacolo e cultura**

In aumento soprattutto i pacchetti vacanza ed i libri, mentre tra i cali segnaliamo quelli degli apparecchi per il trattamento delle informazioni, degli apparecchi fotografici e cinematografici, dei supporti di registrazione, dei giocattoli, degli articoli sportivi e di giornali e periodici.

La variazione mensile della divisione risulta pari al +0,5% e il tasso annuo sale al +1,4%.

➤ **Istruzione**

Nulla la variazione mensile della divisione e stabile al +3,6% quella annua.

➤ **Servizi ricettivi e di ristorazione**

E' la divisione che fa segnare la variazione mensile negativa più elevata (-4,3%) dovuta al calo dei prezzi dei servizi di alloggio, mentre salgono leggermente i servizi di ristorazione.

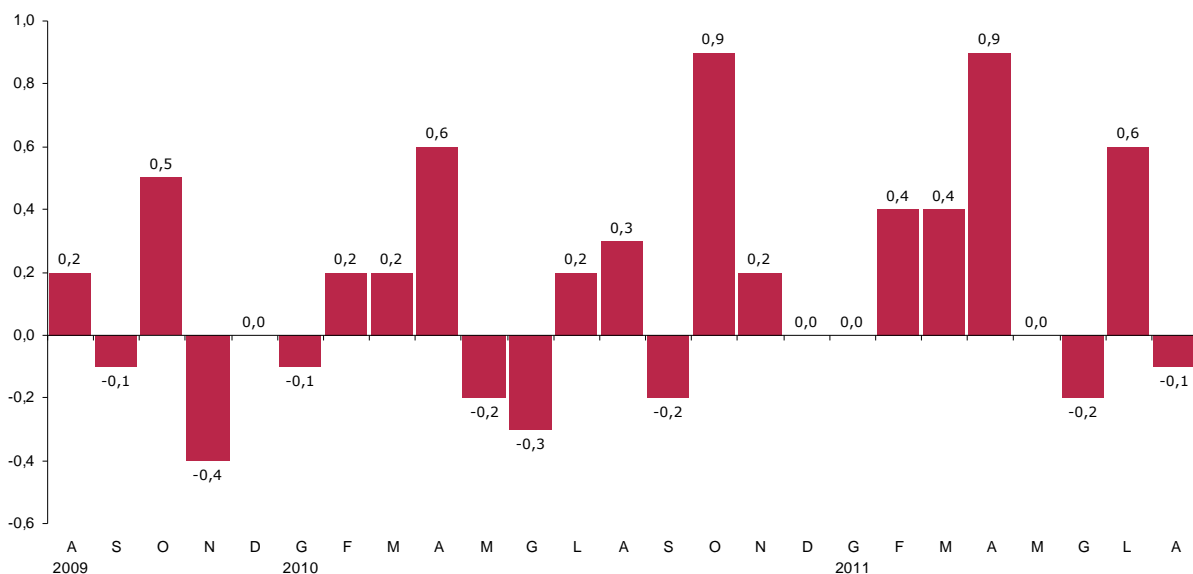
Il tasso tendenziale scende dal +5,2% al +1,3%.

➤ **Altri beni e servizi**

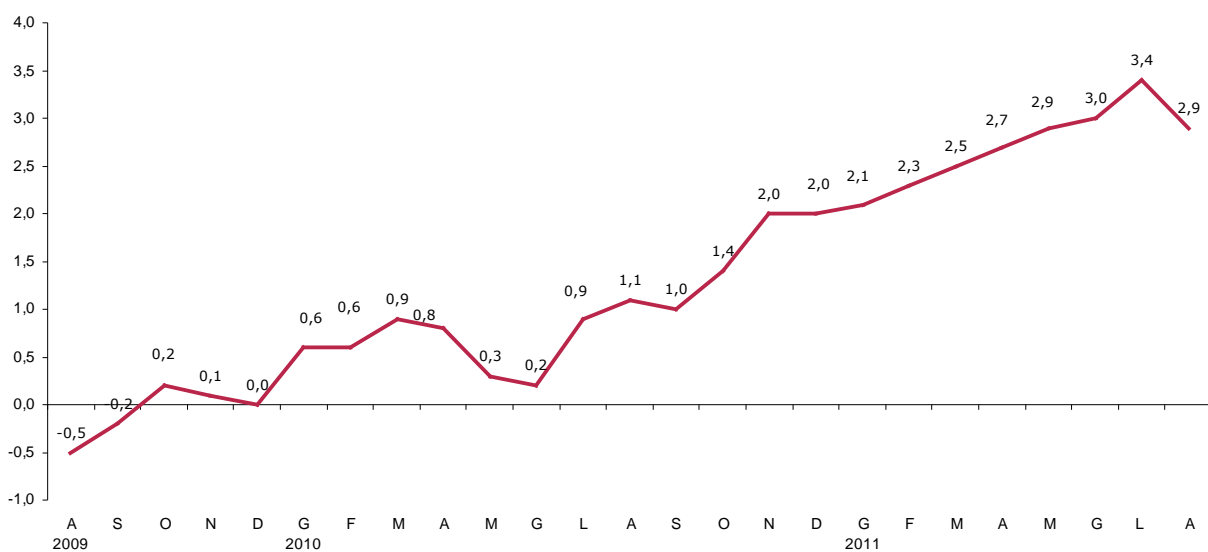
Il calo dei servizi finanziari è stato solo in parte compensato dagli aumenti che hanno interessato la gioielleria, i prodotti per la cura della persona e gli altri effetti personali.

Il tasso mensile risulta pari al -0,1%, mentre quello tendenziale scende al +3,1%.

Variazioni percentuali mensili a Bologna per l'indice dei prezzi al consumo per l'intera collettività (al lordo dei tabacchi) nel periodo agosto 2009 – agosto 2011



Variazioni percentuali tendenziali a Bologna per l'indice dei prezzi al consumo per l'intera collettività (al lordo dei tabacchi) nel periodo agosto 2009 – agosto 2011



**INDICE DEI PREZZI AL CONSUMO PER L'INTERA COLLETTIVITA' (NIC)
Agosto 2011 (*)**

Variazioni percentuali mensili

Divisioni	2010					2011								
	A	S	O	N	D	G	F	M	A	M	G	L	A	
Prodotti alimentari e bevande analcoliche	0,2	0,1	-0,1	0,1	0,8	1,4	0,0	0,2	0,1	1,3	0,2	-1,0	0,4	
Bevande alcoliche e tabacchi	0,7	0,0	1,4	0,0	0,2	0,0	0,1	0,0	0,1	0,1	0,0	1,3	0,9	
Abbigliamento e calzature	0,0	0,2	0,3	0,1	0,0	0,1	0,0	0,1	0,8	-0,5	0,0	-1,8	-0,3	
Abitazione, acqua, energia elettrica, gas e altri combustibili	0,4	0,1	-0,1	0,1	0,5	1,3	0,2	0,4	1,7	0,0	0,0	1,4	0,0	
Mobili, articoli e servizi per la casa	0,0	0,2	-0,2	0,2	0,0	0,2	0,2	0,0	0,0	0,2	0,3	0,1	0,1	
Servizi sanitari e spese per la salute	0,0	0,0	0,2	0,0	0,0	0,2	0,4	0,0	-0,1	-0,3	-0,1	-0,1	0,0	
Trasporti	1,2	-2,4	-0,1	-0,1	1,5	0,1	1,1	1,4	2,5	-0,6	0,4	1,7	2,1	
Comunicazioni	1,6	-1,7	-1,2	1,1	0,8	-0,1	-0,1	-0,1	-1,0	-0,3	-0,9	-0,5	0,4	
Ricreazione, spettacolo e cultura	0,2	-1,0	1,0	0,4	0,4	-0,4	0,0	-0,3	0,2	-0,3	0,4	0,5	0,5	
Istruzione	0,0	1,1	2,5	0,0	0,0	0,0	0,0	0,0	0,0	0,0	0,0	0,0	0,0	
Servizi ricettivi e di ristorazione	-0,6	2,3	5,5	1,0	-3,6	-3,3	1,8	0,9	1,4	-0,1	-2,4	2,6	-4,3	
Altri beni e servizi	0,2	0,1	0,4	0,2	0,4	0,5	-0,1	0,2	0,3	0,3	0,2	0,7	-0,1	
Indice generale	0,3	-0,2	0,9	0,2	0,0	0,0	0,4	0,4	0,9	0,0	-0,2	0,6	-0,1	

Variazioni percentuali tendenziali

Divisioni	2010					2011								
	A	S	O	N	D	G	F	M	A	M	G	L	A	
Prodotti alimentari e bevande analcoliche	-0,1	0,1	-0,2	0,1	1,0	2,1	2,0	2,4	2,4	4,1	4,3	3,3	3,5	
Bevande alcoliche e tabacchi	2,9	2,7	4,1	4,1	2,5	2,5	2,5	2,5	2,5	2,8	2,8	4,0	4,1	
Abbigliamento e calzature	0,6	0,9	0,7	0,7	0,7	1,3	1,3	1,0	1,7	1,2	1,2	-0,6	-0,9	
Abitazione, acqua, energia elettrica, gas e altri combustibili	3,0	3,1	3,3	3,5	4,0	5,2	5,1	5,5	5,6	5,6	5,6	6,1	5,7	
Mobili, articoli e servizi per la casa	-0,2	-0,1	-0,3	0,0	-0,1	-0,2	0,2	0,0	-0,1	0,4	1,0	1,2	1,3	
Servizi sanitari e spese per la salute	0,2	0,1	0,3	0,3	0,3	0,2	0,5	0,7	0,6	0,4	0,3	0,2	0,2	
Trasporti	3,9	3,0	3,4	3,1	4,2	3,9	5,3	5,5	6,4	5,9	6,4	6,8	7,8	
Comunicazioni	0,5	-2,3	-3,2	-1,7	-0,6	0,4	-0,8	-0,7	-1,7	-1,4	-2,1	-2,5	-3,6	
Ricreazione, spettacolo e cultura	-0,8	0,1	1,3	1,8	1,0	1,2	0,2	0,3	0,2	1,1	1,2	1,1	1,4	
Istruzione	1,7	2,2	3,0	3,7	3,7	3,6	3,6	3,6	3,6	3,6	3,6	3,6	3,6	
Servizi ricettivi e di ristorazione	-1,3	-1,1	0,3	4,4	2,9	0,6	2,5	2,4	2,4	2,3	2,3	5,2	1,3	
Altri beni e servizi	3,9	3,7	3,6	3,4	3,1	3,2	2,6	2,6	3,0	2,9	2,8	3,4	3,1	
Indice generale	1,1	1,0	1,4	2,0	2,0	2,1	2,3	2,5	2,7	2,9	3,0	3,4	2,9	

(*) Per il mese in corso i dati sono provvisori

N.B. A seguito di ulteriori verifiche, da parte dell'Istat, è stata rettificata la variazione mensile e tendenziale per il mese di luglio 2011 dell'indice generale e della divisione "Altri beni e servizi".